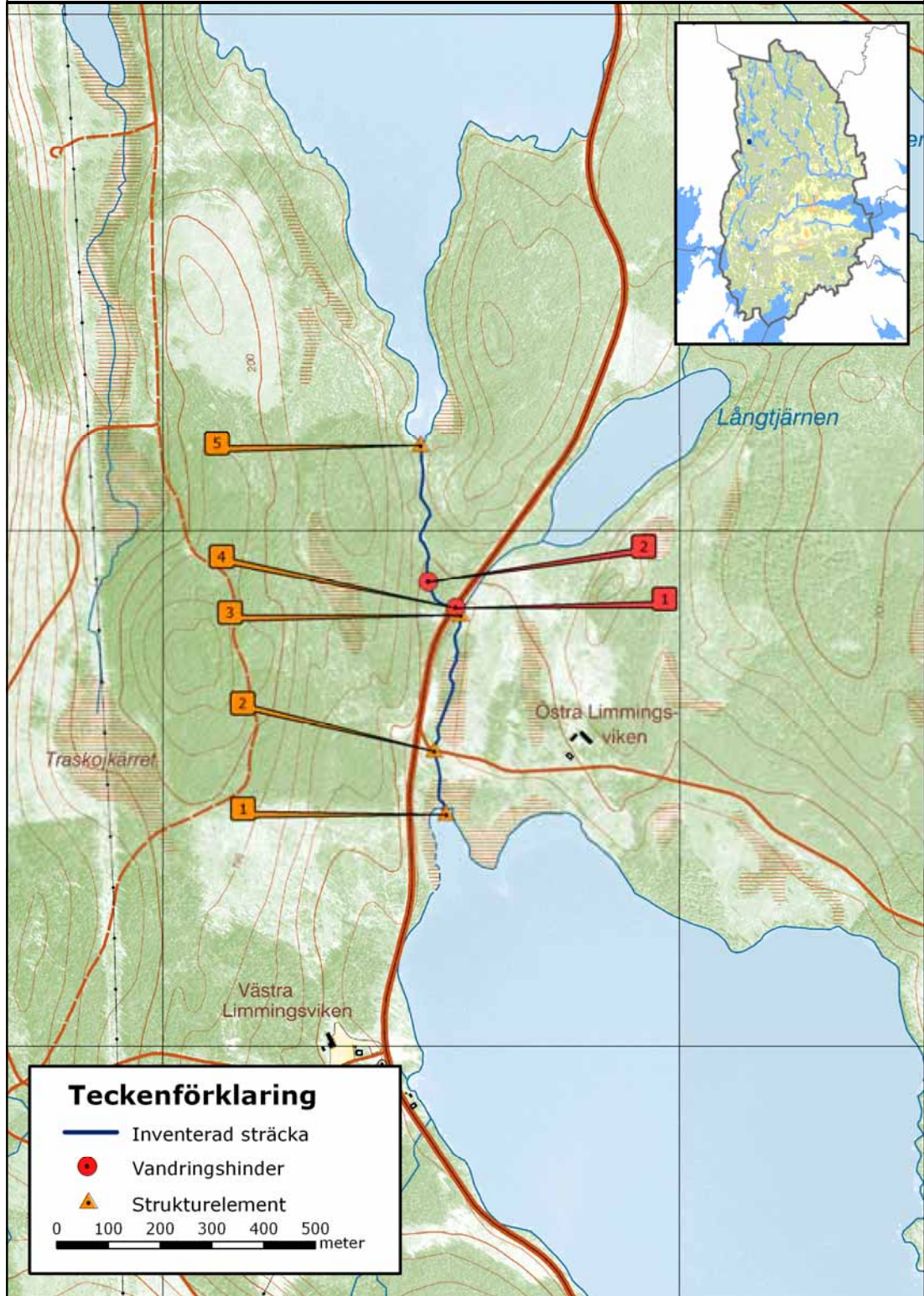


# Sirsjöbäcken

Avrinningsområde: Gullspångsälven 61-138  
Vattenförekomst: SE660842-142955  
Vattendragsnummer: 138245  
Koordinater: 6608456 1429542

Terängkartan: 11e1f  
Kommun: Hällefors  
Inventeringsdatum: 22 juni 2004  
Inventerad sträcka: 2809 meter



**Figur 1.** Karta över Sirsjöbäcken. Förklaring till objekten på kartan finns för strukturelement i tabell 2 och för vandringshinder i tabell 3. Rutnätet består av km<sup>2</sup> stora rutor.

## Beskrivning

Sirsjöbäcken rinner mellan Sirsjön och Halvarsnoren. Bäcken omges av skogsmark och har lugnflytande och svagt strömmande strömförhållanden.

**Skydd** Det finns inga skyddade områden längs den inventerade sträckan.

**Naturvärden** Bottenfaunaprover från 2001 tyder på att vattendraget inte är försurningspåverkat (Länsstyrelsen 2002). Beskuggningen är främst god på över 50 %. Förekomsten av död ved är måttlig med 6 till 25 stockar/100 meter. Täckningen av vattenvegetation är under 5 % och utgörs av mossor.

**Flodpärlmussla** Inventeringar av flodpärlmussla är genomförda 1994 (Länsstyrelsen 2006f). Populationsstorleken beräknas vara 1500 till 2000 musslor på en sträcka av 0,7 kilometer. Medeltätheten är 1 till 2 individer/m<sup>2</sup> och föryngring har konstaterats.

**Fisk** Länsstyrelsen i Örebro län har registrerade elfisken från år 2001 då öringtätheten beräknades till 11 individer per 100m<sup>2</sup>. Öringtätheten och reproduktionen bedömdes var likartad med jämförbara bäckar (Länsstyrelsen 2002). Hela bäcken bedöms ha goda till mycket goda förutsättningar för öring.

**Vandringshinder och rensningsgrad** Sirsjöbäcken är inte rensad eller har påverkade områden. Det finns fem strukturelement i bäcken. Två av dessa utgörs av vägar som korsar vattendraget. För fisk finns två partiella vandringshinder. Båda bedöms vara svåra att åtgärda.

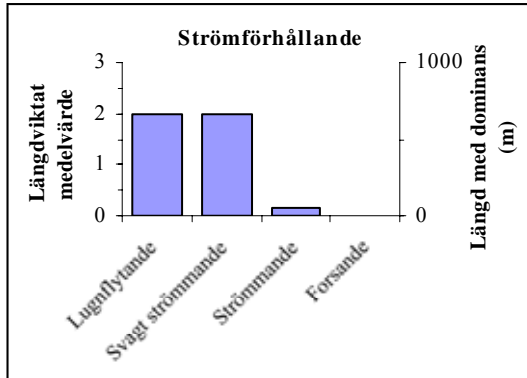
**Vattenkvalitet** Vattenkemiprover finns från Sirsjön (tabell 1). Enligt Naturvårdsverkets bedömningsgrunder för miljökvalitet är vattnet svagt surt med mycket god buffertkapacitet och är svagt färgat.

**Tabell 1.** Vattenkemi från utloppet av Sirsjön (2001-2005).

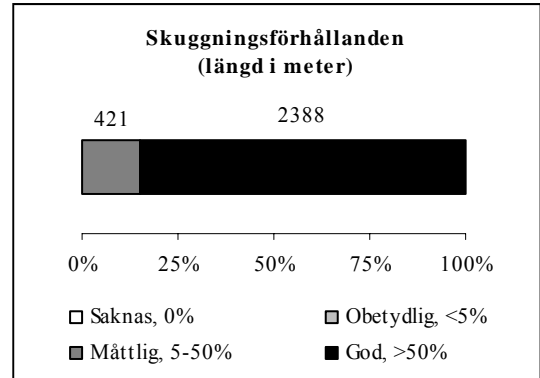
	Medelvärde	Standardavv.	Antal prov (n)	Tot. år & antal prov (n)
Totalkväve (µg/l)				
Totalfosfor (µg/l)				
pH	6,8	0,5	10	1998-2005 (16)
Alkalinitet (mekv/l)	0,35	0,04	10	1998-2005 (16)
Färg (mg Pt/l)	19	21	10	1999-2005 (15)
Grumlighet (FTU & FNU)				

## Strömförhållande

Inget strömförhållande är dominerande i Sirsjöbäcken (figur 2). Lugnflytande och svagt strömmande förhållanden finns i 5 till 50 % av vattendraget.



**Figur 2.** Längdviktat medelvärde<sup>1</sup> avläses från de ljusa staplarna på vänster y-axeln, sträcklängden som ett strömförhållande är dominerande avläses från de mörka staplarna på höger y-axel.



**Figur 3.** Skuggningsförhållande i Sirsjöbäcken

## Skuggningsförhållande och död ved

Beskuggningen är främst god på över 50 % (figur 3). I resten av bäcken är beskuggningen måttlig på 5 till 50 %. Förekomsten av död ved är måttlig med 6 till 25 stockar/100 meter.

## Rensat/Påverkat

Sirsjöbäcken är inte rensad. Det finns ingen påverkan noterad.



**Figur 4.** Vandringshinder (tabell 3, hinder 1).

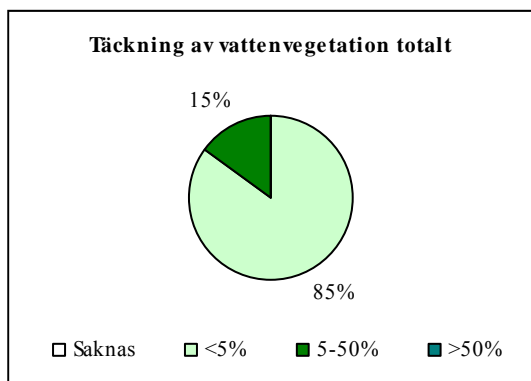


**Figur 5.** Vandringshinder (tabell 3, hinder 2).

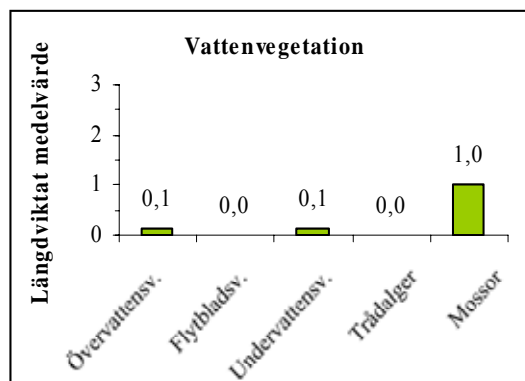
1. Vid uträkning av medelvärdet för hela vattendraget tas hänsyn till hur lång varje enskild inventeringssträcka är. Genom att på detta sätt räkna ut ett längdviktat medelvärde får förhållanden på en längre delsträcka större genomslagskraft än de på en kort delsträcka.

## Vattenvegetation

Sirsjöbäcken har främst en täckning av vattenvegetation under 5 % (figur 6). Resten av vattendraget har en täckning på 5 till 50 %. Vegetationen utgörs av mossor förutom små inslag av övervattensväxter och undervattensväxter (figur 7).



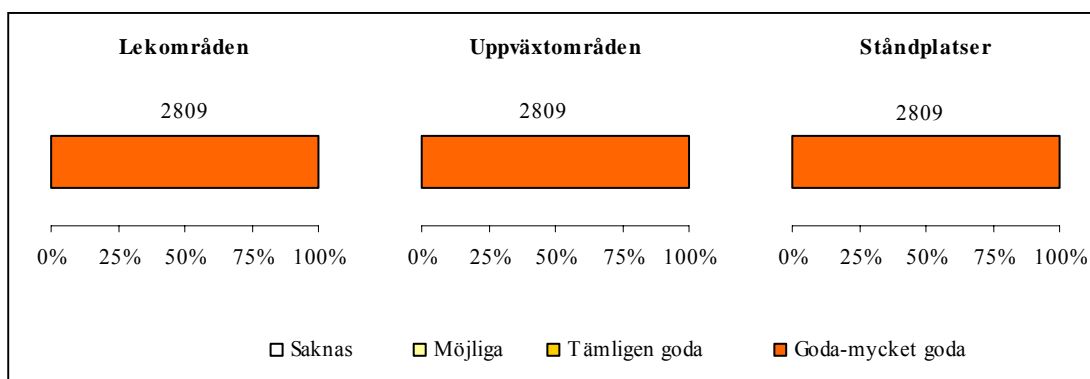
**Figur 6.** Totaltäckning av vattenvegetation i Sirsjöbäcken.



**Figur 7.** Längdviktat medelvärde för de olika vattenvegetationsgrupperna i Sirsjöbäcken.

## Öringbiotoper

Hela Sirsjöbäcken har områden med goda till mycket goda förutsättningar för öring (figur 8).



**Figur 8.** Längden (m) på sträckor med område av olika lämplighet för öring. Även den procentuella andelen av sträckorna i vattendraget anges.

## Strukturelement

Det finns fem strukturelement i Sirsjöbäcken (tabell 2). På två platser korsas bäcken av vägar. Det finns ett sammanflöde med ett annat vattendrag. Bäcken börjar vid utloppet från Sirsjön och slutar vid sjöinloppet till Halvarsnoren.

**Tabell 2.** Strukturelement nedifrån och uppströms i Sirsjöbäcken.

Nr	Vattendragsnamn	Xkoord	Ykoord	Strukturelement
1	Sirsjöbäcken	6608452	1429547	Sjöinlopp
2	Sirsjöbäcken	6608575	1429524	Korsande väg
3	Sirsjöbäcken	6608838	1429574	Sammanflöde
4	Sirsjöbäcken	6608852	1429559	Korsande väg
5	Sirsjöbäcken	6609168	1429497	Sjöutlopp

## Vandringshinder för fisk

Det finns två vandringshinder i Sirsjöbäcken (tabell 3). Båda hindren är svåra att åtgärda men bedöms vara endast partiella för både öring och mört.

**Tabell 3.** Vandringshinder numrerade nedifrån och uppströms i Sirsjöbäcken.

Nr	Xkoord	Ykoord	Typ av hinder	Natur. hinder	Hindret kultur	Kultur-miljö	Hindert (mört)	Hindert (öring)	Används idag till	Föreslagen åtgärd
1	6608850	1429566	Trumma	Nej	Nej	Nej	Partiellt	Partiellt	Övrigt	Svårt att åtgärda
2	6608900	1429514	Övrigt	Nej	Nej	Nej	Partiellt	Partiellt	Vet ej	Svårt att åtgärda